

září 2001



verze 7.xx

SLUŽBY

Archivace a obnova dat, systémové služby

autorský kolektiv:

Luděk Galbavý
Vladimír Grosmut
Josef Gruntorád
Radoslava Krnáčová
Viktor Samek

autor příručky:

Luděk Galbavý

distributor

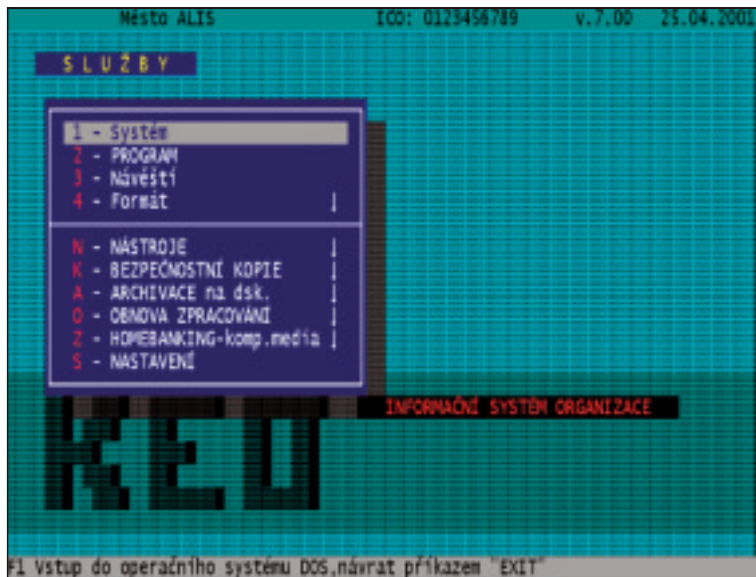
2001 © ALIS, spol. s r.o. Česká Lípa

Obsah

Obsah	3
1. Služby	4
1.1. Systém	4
1.2. Program.....	4
1.3. Návěští.....	4
1.4. Formát	5
1.N. - Nástroje	5
1.N.1. - Katalog	5
1.N.2. - Sestavy a formuláře	6
1.N.3. - Dekomprimace	6
1.K. - Bezpečnostní kopie	6
1.A. - Archivace na disky.....	7
1.O. – Obnova zpracování	7
1.Z. - Homebanking - komp. média.....	8
1.S. - Nastavení	8
2. Instalace úlohy	9
2.1. Nároky na výpočetní techniku	9
2.2. Ochrana před počítačovými viry	10
2.3. Nároky na volný prostor na disku	10
2.4. Programovací jazyk.....	10
2.5. Schéma úlohy (adresáře).....	11
2.6. Jmenné konvence.....	12
2.7. Katalog	14
2.8. Úprava sestav.....	15
2.9. PC FAND - FANDINST.EXE.....	15
2.9.1. Tiskárna	15
2.9.2. Konstanty.....	16
2.10. PC FAND - tiskárny	17
2.11. Práva přístupu.....	19
2.12. Aktualizace po internetu	19
2.13. Lokální síť (instalace, provoz)	20
Poznámky	22

1. Služby

Tato nabídka je součástí úvodního menu celého systému a obsahuje další nabídky:



1.1. Systém

Zde vám bude umožněno spustit příkazovou řádku MS DOS, návrat zpět do systému KEO je pomocí klíčového slova EXIT.

1.2. Program

Po doplnění cesty k obslužnému programu v parametrech pracovní stanice (v předchozích verzích Doplnující parametry), vám bude umožněno spustit specifikovaný obslužný program. Podmínkou je dostatečné množství základní operační paměti.

Příklad:

Ze systému KEO si chcete spustit M602. Tento obslužný program je instalován na disku C v adresáři M602. (C:\M602). Nyní musíte v části Číselníky a parametry - Parametry pracovní stanice doplnit cestu a název programu (zapišete C:\M602\M602.EXE).

1.3. Návěští

Tato nabídka vám usnadní vytvoření návěští (label) na disketě. Při této službě se využívá programu label.exe, který je dodáván s legální instalací operačního systému. Pro bezchybnou funkci této nabídky je nutné mít v parametrech pracovní

stanice správně vyplněnu cestu k nerezidentním programům a název drive disk. vstup/výstup.

Příklad: Cestu k nerezidentním programům : nejčastěji zde stačí doplnit C:\DOS (C:\windows\command)

1.4. Formát

Tato nabídka vám usnadní formátování (inicializaci) diskety. Při této službě se využívá programu Format.exe, který je dodáván s legální instalací operačního systému MS DOS (WINDOWS). Pro bezchybnou funkci této nabídky je nutné mít v parametrech pracovní stanice správně vyplněnu cestu k nerezidentním programům a název drive disk. vstup/výstup. Nabídka je dále členěna dle formátu disket na:



(5,25" diskety používané počítači třídy XT)

(5,25" diskety používané počítači třídy AT)

(3,5" diskety používané počítači třídy AT)

Příklad: Cestu k nerezidentním programům: nejčastěji zde stačí doplnit C:\DOS (C:\windows\command)

1.N. - Nástroje

Tato část umožňuje editovat a doplňovat katalog, aktualizovat originály sestav a dekomprimovat archivní soubory.

Ihned v úvodu je nutné upozornit, že každá z těchto akcí má zásadní vliv na bezchybný provoz systému KEO a měla by je provádět pouze osoba dokonale znalá problematiky.

1.N.1. - Katalog

1. Editace aktuálního katalogu
Zde je umožněna volná editace souboru katalog. Uživateli nedoporučujeme cokoli měnit.
2. Editace doplňku katalogu
Volná editace libovolného doplňku ke katalogu např. při instalaci zvláštních doplňujících úloh.
3. Připojení doplňku k aktuálnímu katalogu
Tato akce připojí libovolný doplněk k aktuálnímu katalogu.
4. Rekonstrukce katalogu
Tato nabídka slouží pro aktualizaci katalogu po reinstalaci systému KEO. Máte zde možnost aktualizovat věty katalogu pro jednotlivé úlohy nebo spustit tzv. dávkovou aktualizaci, která provede aktualizaci vět všech úloh v systému KEO podle vzorového katalogu.
Je zde umožněno editovat vzorový katalog, dále editovat, doplňovat a rušit věty doplňujících úloh.
5. Zrušit název disku v cestě souboru

Poznámka

U instalace v prostředí lokální sítě budete dotázáni na fyzické umístění hlavního katalogu na serveru.

1.N.2. - Sestavy a formuláře

Tato volba je připravena pro aktualizaci originálů sestav a formulářů v jednotlivých subsystémech. Za funkčnost a správnost originálů zodpovídá firma ALIS. Za provedené a uživatelem provozované úpravy zodpovídá ten, kdo úpravu provedl (tj. obchodní zástupce, uživatel ...).

1.N.3. - Dekomprimace

Volba Dekomprimace umožňuje dekomprimovat archivní soubory, vytvořené při použití nabídky bezpečnostní kopie, kdy je vytvořen speciální tvar komprimovaného souboru. Dekomprimaci jednotlivých subsystémů můžete provést do libovolného adresáře.

1.K. - Bezpečnostní kopie

Této části věnujte zvýšenou pozornost neboť vytváření bezpečnostních kopií je nezbytnou nutností při provozování jakéhokoliv programu. Systém KEO umožňuje zálohovat data ve dvou úrovních:

1. Na pevném disku

2. Na disketách

Poznámka:

Pro síťové aplikace doporučujeme pořízení speciálního zálohovacího zařízení. Problematika tvorby záloh a následných obnov je složitá. Při práci v síťovém prostředí vám touto volbou vytvořená záloha archivuje pouze základní matriční soubory. Pomocné a pracovní lokální soubory, které mohou být při obnově havarijních stavů také důležité, nejsou archivovány.

Tato nabídka vám umožňuje vytvořit si kopie na pevném disku. Archivované soubory se ukládají do adresáře kopie. Pro jednotlivé subsystémy jsou vytvářeny komprimované archivní soubory.

Registr obyvatel	EO01.PAK
Registr budov, bytů, nebyt. prostor, památek	EO02 - EO04.PAK
Evidence pozemků	EO07.PAK
Majetek	EO10.PAK
Poplatky	EO08.PAK
Účetnictví a saldokonto	EO11.PAK
Personalistika a mzdy	EO09.PAK
Moderní kancelář	EO12.PAK

Bezpečnostní kopie jsou vytvořeny komprimovacím programem, který je součástí PC FANDu. Nelze je dekomprimovat jiným programem.

1.A. - Archivace na diskety

Zálohování systému KEO na diskety provedete právě v této volbě.

Archivace se provádí buď dle jednotlivých subsystémů nebo lze archivovat celý systém KEO.

V prvním kroku bude vytvořena záloha na pevný disk stejně jako ve volbě Bezpečnostní kopie.

Poté se program zeptá, zda pokračovat v archivaci na disketu. Po kladné odpovědi se provede kontrola návěští diskety. Pokud disketa nemá správné návěští, program se zeptá, jestli jej vytvořit, ale data na disketě budou smazána. Po potvrzení je vytvořeno návěští a nahrána data záloh.

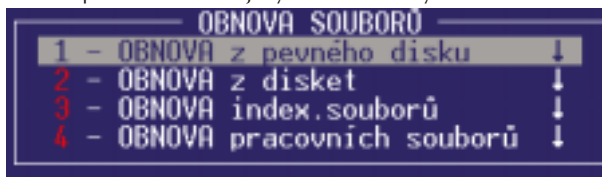
Jestliže se všechna data nevejdou na jednu disketu, budete vyzváni ke vložení diskety další a znovu bude probíhat test na existenci správného návěští.

Poznámka

Vytvořené diskety si pečlivě popište názvem návěští tj. KEO01, KEO02, ...

1.O. – Obnova zpracování

Volba **Obnova** zpracování obsahuje tyto další nabídky:



Pozor !

Obecně platí, že obnovu by měl vždy spouštět uživatel dobře znalý problematiky zálohování a následných obnov. Doporučujeme vám před použitím obnovy z pevného disku nebo obnovy z disket konzultovat s obchodním zástupcem případně přímo v ALISu.

1 - Obnova z pevného disku

Po spuštění této nabídky si můžete vybrat subsystém, v kterém chcete data obnovovat. Data budou obnovována z příslušného souboru *.PAK. Při obnově je prováděno testování existence jednotlivých souborů v aktuálním subsystému a adresáři. Budete dotazováni, zda existující soubor přepsat či nikoliv. Tímto je zajištěna možná obnova například pouze jediného souboru nebo skupiny souborů.

2 - Obnova z disket

Obnova z disket je z pohledu celkového zpracování a již pořízených i dříve zálohovaných dat nejrizikovější akcí. Celá obnova probíhá následovně:

- a. před spuštěním obnovy jsou všechny soubory *.PAK zálohovány v souboru ZALOHA.PAK
- b. budete dotázáni na celkový počet disket, příp. vyzváni k vložení příslušné diskety (při archivaci je nutné si diskety náležitě popsat)
- c. obsah diskety, tj.soubor KOPIE.PAK, je zkopírován na pevný disk do adresáře KOPIE

Potom vám bude nabízeno přepsání souborů EO*.PAK (jestliže jsou na disku přítomny). Tímto postupem lze např. pouze obnovit jedinou kopii EO** PAK

- d. jestliže soubor KOPIE.PAK je na více disketách, budete automaticky vyzváni ke vložení druhé diskety
- e. v posledním kroku se začnou dekomprimovat příslušná data; nahrazení každého souboru musíte odsouhlasit

3 - Obnova indexů

Můžete si obnovit indexové soubory v jednotlivých subsystémech. Tuto volbu použijte tehdy, jestliže dochází k evidentně chybnému třídění nebo vyhledávání.

4 - Obnova pracovních souborů

Tato nabídka je funkční pouze v Registru obyvatel.

Pozor !

Při obnově z disket je kontrolována správnost vložené diskety. Tudíž je na uživateli, aby vložil správnou disketu (kontrola se provádí na label a konvenci pokračovacího souboru, viz. příručka PC FANDu).

1.Z. - Homebanking - komp. média

Touto nabídkou je uživateli umožněno využít služeb bankovních ústavů pomocí elektronického styku (home banking) a přenosu dat na kompatibilních médiích (diskety).

1.S. - Nastavení

Volba vám umožní vypsát důležité systémové parametry.

2. Instalace úlohy

Následující popis slouží pro potřeby správců systémů popř. uživatelů znalých problematiky práce s výpočetní technikou.

2.1. Nároky na výpočetní techniku

1. V současné době doporučujeme jako novou techniku nakupovat počítače s procesory Intel Celeron, PIII a kompatibilní.
2. Operační paměť - vzhledem k dalšímu vývoji doporučujeme 64 MB RAM lépe 128 MB.
3. Pevný disk - kapacitu minimálně 4 GB a více.

Systém je provozuschopný i na AT 286,12 MHz a 80 MB pevný disk. Tato konfigurace je samozřejmě nejkrajnější možností používání systému KEO.

Lokální síť:

Při práci v lokální síti je nutné klást důraz na kvalitní server s dostatečnou kapacitou paměti i pevného disku. Jako pracovní stanice lze volit i bezdiskové stanice. Upozorňujeme však na další možné problémy při přechodu na jiné operační systémy (tj. Windows, OS2 ...).

Běžně používané sítě jsou Lantastic, Novell 3.11, 3.12, 4.xx, NetwareLite, Novell-dos ... Výběr a nasazení vhodného typu sítě doporučujeme vždy konzultovat s odborníkem.

Ověřený máme běžně používaný operační systém MS DOS. Vzhledem ke standardům SIS používejte pouze verzi 5.00 a vyšší. Pro lepší správu operační paměti je vhodné použít verzi 6.2x.

Systém KEO je nyní k dispozici v kódu „Latin 2“ (kódová stránka č. 852). Vzhledem ke standardům SIS přešla naše firma, postupně v průběhu roku 1996 k této kódové stránce z původního kódu „Kamenických“.

Další z běžně používaných a ověřených oper. systémů je Novell. Tento operační systém je také pro systém KEO vhodný a prostředí lokální sítě se nám jeví jako bezproblémové.

Systém se běžně provozuje v prostředí os WINDOWS (v.3.11, W95/W98 a NT). Provoz v prostředí sítě W95/W98 se jeví funkční a stabilní při malém počtu stanic tj. maximálně do 5 stanic.

Vzhledem k možnostem systému KEO doporučujeme color monitor. K problematice tiskáren je nutné říci následující:

Naší snahou je tvorba sestav formátu A4, ale u některých sestav je tento formát nedostačující.

2.2. Ochrana před počítačovými viry

Všem uživatelům doporučujeme aktivní ochranu počítače před viry. Je nutné upozornit na skutečnost, že toto nebezpečí je dnes velmi aktuální a u většiny uživatelů je velmi podceňované s tím, že jim se nic stát nemůže a i kdyby se jim něco takového přihodilo, je přeci plno prostředků, které jim data na počítači zachrání. Tato představa je hrubým omylem, který je může v budoucnu stát nemalé finanční prostředky a pracovní úsilí při obnově dat viry napadeného systému.

Proto nelitujte finančních prostředků a zakupte si antivirový program. Protože na tomto místě nechceme provádět reklamu jakémukoliv produktu, informujte se na vhodný program přímo ve firmě Alis nebo u našeho obchodního zástupce, který vám systém instaloval a udržuje. Obecně platí zvolit takový produkt, který:

1. Prošel seriózním výběrovým řízením a umístil se na předním místě.
2. Má zaručenu pravidelnou aktualizaci včetně hot-line pomoci.
3. Výrobce tohoto produktu je známým odborníkem a v této oblasti působí delší dobu.
4. Produkt má minimální nároky na paměť a je bezproblémově provozovatelný v MS DOS Novell, Windows.

2.3. Nároky na volný prostor na disku

Pro instalaci systému KEO je nutných minimálně 6 MB volného místa na pevném disku. Tato hodnota odpovídá velikosti programového vybavení a základních číselníků nutných pro provoz systému, které jsou dodávány na instalačních disketách.

Další nároky vyplývají z rozsahu datových souborů (velikosti obce či města, počtu účetních případů, velikosti majetku atd...). Z toho vyplývá, že přesně nelze velikost určit. Vám doporučíme pouze velikost disků, které svou kapacitou zabezpečí bezproblémový provoz systému KEO.

Vysvětlivky:

X nedoporučujeme v této konfiguraci provozovat

disk stanice uvažuje se běžná práce bez nároků na použití v rámci grafických systémů

disk serveru uvažuje se disková kapacita dostatečná pro využívání běžných programů

počet stanic nižší číslo informuje o počtu stanic, které by se měly minimálně v síti instalovat pro minimální využití diskové kapacity serveru, vyšší číslo informuje o horní (nikoliv maximální) hranici vzhledem k diskové kapacitě serveru

2.4. Programovací jazyk

Celý systém KEO je vytvořen v programovacím jazyku PC FAND. Tento jazyk je originální a jedinečný český produkt, který snese ve své kategorii jakékoliv srovnání se zahraničními produkty. Jeho údržbu a další vývoj zajišťuje firma ALIS.

2.5. Schéma úlohy (adresáře)

ROOT (C.....Z)		
EO4 (nebo libovolný)		
EO01		registr obyvatel
	DATA01	
EO02		
	DATA02	registr budov
	DATA03	registr bytů
	DATA04	registr nebytového fondu
	DATA06	registr památek
EO07		evidence pozemků
	DATA07	
EO08		evidence poplatků
	DATA08	
EO09		mzdy a personalistika
	DATA09	
EO10		evidence majetku (dříve DKP a ZP)
	DATA10	
EO11		saldokonto, rozpočet, účetnictví
	DATA11	
EO12		moderní kancelář
	DATA12	
EO13		číselníky
EO15		
KOPIE		služby a bezpečnostní kopie
ODBC		

Adresáře EO01 - EO12 obsahují vždy programy tj.*.RDB a *.TTT. Dále číselníky pracující s daným subsystémem, soubor nápověd HELP*.*, soubor obsahující deklarace sestav S*.* a deklarací formulářů F*.*.

Příklad:

evidence obyvatel adresář EO01 obsahuje - EO01.RDB, EO01.TTT, EO01i.RDB, EO01i.TTT, Cis3RO01-Cis3RO07.000. popř. Cis3RO01-Cis3RO07.T00, HELP01.000 a HELP01.T00 a S01.000, S01.T00.

Hlavní adresář systému KEO (EO4 nebo libovolný) obsahuje programy řídicího modulu EO.*, číselníky Cis1*.*, Cis2*.*, nápovědu Help.* a katalog úlohy EO.CAT.

V adresáři EO13 je pouze program pro údržbu číselníků a v adresáři kopie je program subsystému SLUŽBY a BEZPEČNOSTNÍ KOPIE.

V adresáři EO15 je program pro KOMPATIBILNÍ MÉDIA.

Obecně platí, že adresáře EO*.* se naplní potřebnými soubory při instalaci daného subsystému.

Adresáře DATA*.* se plní při práci s daným subsystémem.

2.6. Jmenné konvence

Pro orientaci v množství souborů, které jsou systémem KEO využívány, bylo nutné zavést základní jmenné konvence souborů a adresářů.

Jmenné konvence pro adresáře

V jednotlivých subsystémech je pomocí konektoru (nabídka Požadavky) realizována možnost napojení libovolného programu (úlohy v PC Fandu) s možností využít data ze systému KEO.

Pro tento případ je nutné vytvořit podadresář W*.* a úloha musí mít název W*.*.

Příklad:

Napojení se konektorem na subsystém majetek (EO10)

EO4

EO10

DATA10

W10

obsahuje úlohu W10.RDB a W10.TTT

Jmenné konvence pro soubory

ČÍSELNÍKY

Celostátní celostátně platné číselníky

Společné číselníky společné více subsystémům

Specializované číselníky využívané jenom jedním subsystém

CISYzzxx.000

Y 1 - celostátní

2 - společné

3 - specializované

zz CC - celostátní

SS - společné

dva znaky subsystému

RO - registr obyvatel

RB - registr budov

RY - registr bytů

RN - registr nebyt.fondu

RP - registr památek

RU - evidence pozemků

DP - poplatky

ZP - majetek

UC - účetnictví

MZ - mzdy

PS - personalistika

MK - moderní kancelář

01 - 20 doplňující úlohy

PARAMETRY

Základní platné a využívané všemi subsystémy

Doplňující specifikují podmínky pro pracovní stanici

Specializované využívané pouze jedním subsystémem

PARYzzxx.000	Y	1 - základní 2 - doplňující 3 - specializované
	zz	CC-základní SS-doplňující dva znaky subsystému RO - registr obyvatel RB - registr budov RY - registr bytů RN - registr nebyt.fondů RP - registr památek RU - evidence pozemků DP - poplatky ZP - majetek UC - účetnictví MZ - mzdy PS - personalistika MK - moderní kancelář 01 - 20 doplňující úlohy

NÁPOVĚDA

HELPxx xx..... číslo subsystému

SESTAVY

Sxx xx..... číslo subsystému
xx..... 01 registr obyvatel
02 registr budov
02 registr bytů
02 nebyt.fond
05 personalistika
02 registr památek
07 evidence pozemků
08 poplatky
09 mzdy
10 majetek
11 účetnictví
12 moderní kancelář

FORMULÁŘE

Fxx xx..... číslo subsystému
xx..... jako Sxx

OSTATNÍ

W*.* pracovní soubor, lze jej kdykoliv zrušit, vytvoří se automaticky

H*.* pracovní soubor, který nelze kdykoliv bez důsledků zrušit, jeho obnova (znovuvytvoření) je zabezpečena speciální nabídkou. Doporučujeme **NERUŠIT!**

A*.* archivní soubor - nikdy **NERUŠIT!**

2.7. Katalog

Katalog je speciální soubor, který přiřazuje logickým názvům souborů jejich fyzické umístění na pevném disku. Dále je nutný pro tvorbu kopií a určení sdílených a lokálních souborů. Správné naplnění tohoto souboru je jedním ze základních předpokladů správné funkce celého systému KEO. V katalogu jsou popsány všechny logické názvy souborů, které se v systému KEO vyskytují.

Přesný popis katalogu a jeho funkce je možno získat v uživatelské příručce PC FANDu nebo lépe v průvodci programátora PC FAND.

Při každém spuštění systému KEO je prováděna údržba katalogu, která provádí následující akce:

A. Kontroluje shodnost root adresáře systému s posledním spuštěním úlohy.

Příklad:

23.10. byl systém instalován

```
EO4
      EO01
      ..... atd.
```

tzn. v katalogu byly nastaveny cesty k jednotlivým programům a datovým souborům následovně

```
EO EO01   \EO4\EO01\EO01.RDB
.....
.....
```

24.10. byl systém přeinstalován do adresáře EO_NOVE

tzn. v katalogu došlo automaticky ke změně v popisu cest k programům a datovým souborům

```
EO EO01   \EO_NOVE\EO01\EO01.RDB
```

B. Při provozu v prostředí lokální sítě, tj. v základních parametrech je nastaven provoz v síti, dojde u všech souborů v katalogu, kde hodnota Ar=55, k nasazení příznaku sdíleného souboru tj. do položky NAVĚŠTÍ bude nasazen #.

C. Při provozu v prostředí lokální sítě, tj. v základních parametrech je nastaven provoz v síti a dále je určeno ST_NAME, dojde u všech souborů v katalogu, kde hodnota Ar=66, k nasazení cesty ke stanici. Cesta je převzata z nastavení proměnné ST_NAME v bat souboru pro spuštění systému popř. nastavení v login scriptu.

Příklad:

V souboru pro spuštění úlohy KEO.BAT je deklarováno

```
SET ST_NAME=\USERS\STAROSTA
```

tzn. že původní katalog:

```
EO EO01 55 \EO4\EO01\DATA01\WORK.000
```

bude po spuštění změněn (musí být v parametrech nastaveno zpracování v síti) na

```
EO EO01 55 \USERS\STAROSTA\EO01\WORK.000
```

Při návratu z prostředí lokální sítě do monoverze není katalog automaticky upraven a je nutno instalovat katalog původní (z instalačních disket) nebo "ručně" upravit doposud používaný v prostředí lokální sítě.

Pro pracovní stanice je využíván jako zdroj jediný katalog (viz.kapitola 9.Lokální síť).

2.8. Úprava sestav

V systému KEO je vám umožněna úprava předdefinovaných sestav. Tato činnost je možná v každém subsystému v nabídce:

Číselníky a parametry

Sestavy

Číslo	- číslo sestavy
Název	- název sestavy
*	- originál sestavy
Použitý tvar	- číslo použitého tvaru sestavy
Uživatelská úprava	- možné dva tvary úprav originální sestavy

Postup úpravy sestavy:

- Pomocí Shift+F4 - Přepsat originálem tzn. do položky uživatelská úprava se "zkopíruje" originální tvar sestavy.
- Tlačítko Insert umožňuje mód editace a práce v textovém editoru.
- Upravte sestavu.
- Tlačítko F8 umožní provést formální kontrolu úprav.
- Do položky Použitý tvar zapište číslo sestavy, kterou budete používat.

Pozor !

Firma ALIS ručí pouze za sestavy vytvořené Použitým tvarem 0. Za veškeré úpravy a tím i možné zkresení výsledků zpracování, nese veškerou zodpovědnost uživatel.

2.9. PC FAND - FANDINST.EXE

Prostřednictvím programu Fandinst.exe je aktualizován soubor Fand.cfg, který se zohledňuje během spuštění PC FANDu. Po spuštění programu Fandinst.exe dostaneme následující nabídky: Barvy, Tiskárna, Konstanty, Abeceda, Monitor, Dny, Výpis a Ukončení. Podrobný popis jednotlivých nabídek najdete v Uživatelské příručce PC FANDu.

2.9.1. Tiskárna

Tento blok ošetřuje hodnoty kódů pro přepínače druhů písma a ostatních escape sekvencí pro tiskárnu v hexadecimální podobě. U většiny tiskáren EPSON a IBM kompatibilních vyhovuje instalace od výrobce.

Distribuuji se přednastavené typy tiskáren. Pokud nevyhovují tyto typy, můžete si jednu libovolně přejmenovat a upravit. Seznam všech shromážděných tiskáren,

problematika jejich nastavení pro PC FAND, příp. nastavení konkrétních escape sekvencí najdete na internetových stránkách PC FANDU (www.alis.cz), kde se zabýváme touto problematikou. Podrobnější popis také najdete v kapitole 10. PC FAND - tiskárny.

Nabízíme vám doplněk pro tisk v prostředí Windows **Tiskový manažer**.

Řada uživatelů PC FANDu vlastní tiskárny, které neumí tisknout ve znakovém režimu (levnější stránkové tiskárny), nebo nemají fonty odpovídající druhu písma v PC FANDu, či národní podporu. Tisk na těchto tiskárnách nebyl z PC FANDu možný. Tiskový manažer vám umožní tisk na všech tiskárnách. Cenu, podrobné vlastnosti a způsob použití najdete na internetových stránkách firmy Alis - Tiskový manažer (www.alis.cz), odkud si můžete stáhnout demoverzi programu.

2.9.2. Konstanty

V tomto bloku parametrů se dají nastavit hodnoty konstant, které ovlivňují chování PC FANDu v širokém spektru činností. Opět uvádíme jejich výčet s dodávaným nastavením a doporučenými hodnotami.

Počet vět k uložení v editoru	Nastavená	Doporučená
	20	20, pro sítě 10
SESTAVA		
- šířka sloupce	80	80
- logická délka řádky	64	64
- ukončení strany	3	3
- výstup rovnou na tiskárnu	N	A
- výběr tiskárny před tiskem	A	N, avšak primárně nastavit a odzkoušet jeden typ
ODDĚLENÍ STRÁNEK TEXTU		
- graficky oddělit stránky	A	A
- znak pro oddělení	.	.
Potvrdit ESC z editoru	N	N
Potvrdit ESC z nedokončené věty	N	N
potvrzení hlášky ENTER místo F10	A	A
Komentář k RDB při ladění	A	A
CP/M šachta		
SÍŤE LAN		
- obnovení obrazovky	65	65
- opak.blok.přístupu	54	54
- první přístup, prodleva	1	1
- počet opakování	3	3
- pípání při opakování blokování	A	A
Pípání při chybách	A	A
Max.velikost XMS	0	při použití SMARTDRV 0 4MB RAM 1000-2048 8MB RAM 2048-7000
Potlačit Ctrl-Break	N	N
Číslo implicitní klávesnice	2	1
PODPORA MYŠI		
- vypnuta	N	N
- výměna kláves	N	N

- interval pro dvojitý stisk	8	8
- interval opakování	8	8
ZÁLOHOVÁNÍ		
Automaticky přepsat návěští diskety	A	A
Interval zhasnutí obrazovky	0	300 nebo 0
Posun implicitního století	0	8
Kontrola volného místa na disku	A	N

2.10. PC FAND - tiskárny

V první řadě je třeba připomenout, že při použití základního postupu tisku z PC FANDu se nejprve vytvoří tiskový soubor na disku, standardně se jménem PRINTER.TXT, který je možno si prohlédnout, resp. editovat a jen volitelně, po stisku klávesy F6, tisknout (resp. CtrlF6 - tisk od pozice kurzoru, CtrlK-CtrlP - tisk bloku). Tiskový soubor má formát běžného textového souboru PC FANDu, jehož struktura je velmi jednoduchá. Na prvních řádcích textu mohou být umístěny tečkové příkazy. Kromě vlastního textu obsahuje řídicí kódy - jednotlivé znaky s hodnotou kódu menší než 20H, které slouží k přepínání typů písma, nastavení rozteče řádků apod. Jde v podstatě o ASCII soubor, čitelný i pomocí jednoduchých editorů v diskových manažerech apod.

Vlastní tisk textu probíhá tak, že PC FAND posílá na tiskárnu jednotlivé znaky textu, přičemž řídicí kódy substituují řídicími sekvencemi pro zvolený typ tiskárny. Tyto řídicí sekvence jsou uloženy v konfiguračním souboru FAND.CFG a nastavují se programem FANDINST.EXE. Většina sekvencí začíná znakem ESC (hodnota 1bH), proto se často nazývají "escape-sekvence". Důležité je, že tiskárna sama musí umět požadovaný znak vytisknout, PC FAND vyšle jen kód znaku. I řídicí sekvence jen aktivují to, co tiskárna již "umí", tj. např. změnit typ písma. Popis řídicích sekvencí by měl být (a je) obsažen v dokumentaci k tiskárně, od slušnějších dodavatelů dokonce v českém jazyce.

Poznámka

Tisk na všech tiskárnách vám umožní program Tiskový manažer.

Instalačním programem lze definovat až deset tiskáren a v PC FANDu lze požadovanou tiskárnu vybrat pomocí kláves AltF6. Za zmínku stojí následující volby instalačního programu:

Typ:	M	jednobarevné jehličkové a tiskárny s EPSON módem
	C	barevné jehličkové a tiskárny s EPSON módem
	L	tiskárny s HP-módem

Kód: Možnost překódovat tištěný text do jiné kódové stránky, než v které jsou data uložena v počítači, nebo diakritiku odstranit. Podporuje se kódování Kamenických (zkratka K) a LATIN2 (L), resp. bez diakritiky (N). Smysluplné kombinace jsou:

'KL' - (program v Kamen -> tiskárna v Latin)

'LK' - (Latin-Kamen)

'KN','LN' - (odstranění diakritiky z textu)

' ' - (dvě mezery, bez překódování)

Číslo portu: Označení paralelního portu (1, 2, 3), na který bude výstup prováděn. Lze tisknout i na fyzicky neexistující porty, na které jsou mapovány síťové tiskárny.

Timeout: Doba čekání na odezvu tiskárny. Smysl má hodnota 0 až 15. Pokud v takto určené době nepřijde od tiskárny odpověď, následuje zpráva "Připojte tiskárnu". Kódy pro změnu řádkování, gr.hustoty a barev, se používají pouze při tisku grafů na tiskárně typu 'M' a 'C'.

To, co jsme od tiskáren zatím požadovali, tyto skutečně vesměs "umí". Co naopak často "neumí", je tisk znaků s diakritikou. Řešením tohoto problému jsou hardwarové úpravy (výměna paměti EPROM) nebo softwarová podpora pomocí rezidentního programu. Poznamenejme, že tyto dodatečné úpravy mohou změnit i některé ESC-sekvence podle originální dokumentace tiskárny. Při zahájení tisku vyšle PC FAND vždy určitou úvodní sekvenci dle instalace konkrétní tiskárny:

1. Dva znaky s hodnotou 08h - test připravenosti tiskárny.
2. Řídící sekvence pro RESET tiskárny podle instalace. RESET nastaví tiskárnu do počátečního stavu a zruší předchozí nastavení. Tento efekt může být někdy nežádoucí, pokud znamená např. "shození" podpory diakritiky. V tomto případě je nutno sekvenci pro RESET v instalaci zrušit. U tiskáren s HP-módem (laserové, inkoustové HP 5xy) je naopak často třeba sekvenci pro reset rozšířit o nastavení základní znakové sady - neproporcionálního fontu - který případně zahrnuje i diakritiku a nebývá po resetu implicitní. V případě nutnosti lze do sekvence pro reset zahrnout i další nastavení, např. velikost písma, řádkování apod.
3. Řídící sekvence pro nastavení délky strany. Vyšle se na tiskárnu jen tehdy, pokud je uveden řídicí kód v instalaci tiskárny. Standardně se nastavuje velikost strany na 72 řádků. Jinou hodnotu lze nastavit buďto globálně (FANDINST - volba konstanty, součet parametrů logická délka strany a ukončení strany) nebo individuálně tečkovým příkazem .pl . Zde se tiskárny typu 'M' a 'C' liší od typu 'L'. V obou případech se vyšle počáteční sekvence podle instalace. Po té PC FAND dosadí odpovídající hodnotu (počet řádků), u tiskárny s typem = 'M' nebo 'C' v binárním kódování (např. znak s hodnotou 72), je-li typ tiskárny = 'L', dosadí se ve znakovém vyjádření (např. dva znaky '7' a '2'). Dále se pro typ 'L' dosadí ukončovací sekvence podle instalace. Ve verzi 3.0, resp. 3.0(1) je nutno pro tiskárny s HP- módem sekvenci pro nastavení délky strany vymazat, nelze totiž zadat ukončující sekvenci, a na začátku sestavy může objevit znak- např. 'H'.

Upozornění:

při tisku na nekonečný papír musí souhlasit fyzická délka strany se skutečnou délkou strany.

4. Nastavení odsazení zleva. Podobná problematika jako předchozí sekvence s tím, že ve verzi 3.2 nebyl ještě zaveden instalační parametr pro ukončovací sekvenci. Do verze 3.01 bylo řešeno pomocí vkládání mezer, nikoliv řídicí sekvencí. Dále následuje tisk vlastního obsahu tiskového souboru výše zmíněným způsobem. Dlužno poznamenat toto:

Řídící znaky typů písem (^a, ^b, ^d, ^e, ^q, ^s, ^v, ^t, ^w, ^x) jsou substituovány escape-sekvencemi podle instalace tiskárny. Lichý výskyt sekvencí pro zapnutí, sudý jako vypnutí.

Řídící znaky CR, LF, TAB, FF jsou vyslány bez změny. Ostatní znaky s hodnotou < 20h nejsou na tiskárnu vyslány - jsou ignorovány.

Se sekvencemi pro přepínání typů písem nebývají potíže na tiskárnách s EP-SON-módem.

Zde většinou vystačí standardní instalace. Jednotlivé typy písem se mohou "sčítat", takže lze bez problémů "vyloudit" např. komprimované tučné písmo.

Na tiskárnách s HP-módem je situace složitější, často lze jen velice obtížně, pokud vůbec, definovat typy písma tak, aby bylo možno je kombinovat. Prostě platí typ podle posledního použitého přepínače. Chování jednotlivých tiskáren se liší i v rámci jednoho typu podle konkrétního dodavatele.

Při tisku na síťovou tiskárnu:

Nepoužívejte automatickou konverzi tabelátoru na mezery. Tabelátor je uložen jako znak s ASCII hodnotou 9, ale tento znak může být i součástí řídicích kódů a binární informace při grafickém tisku.

Lze mapovat více tiskáren na jeden počítač a přepínáním tiskárny volit použitou tiskárnu bez opuštění PC FANDu.

Použijte automatické uzavření dokumentu v tiskové frontě.

Tato filosofie tisku umožňuje rychlé zpracování tiskových výstupů s přijatelnou kvalitou pro evidenční, dokumentační aj. účely v běžné praxi. Předpokládá systémovou nebo hardwarovou podporu národního prostředí pro tiskárny. Při zvýšených požadavcích na kvalitu tisku je možno použít např. převod do text. editoru KLASIK (novinka), resp. lze již zmíněný tiskový soubor převzít jako ASCII soubor do jiného text. editoru, který to zvládne.

Aktuální informace k instalaci tiskáren a problematice s tiskem v prostředí PC Fandu naleznete na www.alis.cz

2.11. Práva přístupu

Přístup do jednotlivých subsystémů je zajištěn pomocí uživatelského hesla nastaveného správcem systému nebo obchodním zástupcem firmy ALIS.

2.12. Aktualizace po internetu

Drobné úpravy a opravy systému KEO jsou zasílány po internetu uživatelům, kteří mají o tuto službu zájem. Technickou podmínkou realizace těchto aktualizací je mít připojení na internet, obsluhu ovládající práci s el. poštou a vytvořený konfigurační soubor:

1. Na počítači, kde je instalováno KEO na disku C založen adresář KEO
2. V adresáři KEO vytvořen (založen) textový soubor s názvem KEO.INI
3. Tento textový soubor musí obsahovat řádek s keo=<adresář kde je instalováno KEO>. Např. keo=c:\eo4l.

Tyto podmínky si musíte připravit vlastními silami nebo se obraťte na našeho obchodního zástupce pro vaši oblast.

Pro nastavení aktualizace v prostředí lokální sítě se informujte u svého obchodního zástupce.

Poznámka

Obsah a popis konkrétní instalace je vždy součástí informačního e-mailu zasílaného společně s aktualizací.

2.13. Lokální síť (instalace, provoz)

Úvodem k této kapitole je nutno připomenout, že problematika lokální sítě je rozsáhlým tématem a není možné postihnout všechny případy, které mohou při instalaci a následném provozu nastat.

A. Před instalací:

- Seznámit se s návrhem rozložení práce v prostředí lokální sítě. Konkretizovat instalaci výpočetní techniky a pracovníků.
- Určit rozvod sítě a typ rozvodu.
- Zajistit alespoň minimální bezpečnost provozu tj. zakoupení a instalaci stabilizovaného zdroje napětí (UPS) a zálohovacího zařízení.
- Zajistit ochranu dat před neoprávněným přístupem tj. stanovit hesla a práva přístupu k lokální síti a jednotlivým subsystémům.
- Výběr vhodné výpočetní techniky (server, stanice, tiskárny, CD drive ...)
- Seznámit se s příručkami PODPORA SÍTÍ LAN a PŘÍRUČKA PRO SPRÁVCE SÍTÍ.
- Musí určit pracovníka odpovědného za provoz sítě, instalace nových uživatelů, vytváření kopií a záloh.
- Zajistit run-time PC Fandu pro příslušný počet stanic.

B. Vlastní instalace - postup objasníme na příkladu

Příklad:

Budeme předpokládat síť o 3 stanicích, které budou umístěny u sekretářky, v účtárně a v kanceláři evidence obyvatel. Tyto stanice si pro názornost nazveme: SEKRET, UCTO, MATRIKA.

Na serveru doporučujeme vytvořit adresář KEO, kde budou instalovány veškeré programy a soubory nutné pro provoz systému KEO. Je dobré adresář C:\KEO "mapovat" jako např. logický disk H:

Potom instalujeme adresáře H:\UFANDL,H:\EO4 (instalace z instal.disket) a vytvoříme pracovní adresáře H:\USERS\SEKRET

*H:\USERS\UCTO
H:\USERS\MATRIKA*

včetně prázdných pracovních podadresářů jednotlivých subsystémů. Ukážeme si adresář SEKRET a stejně si musíme vytvořit prázdné adresáře pro UCTO a MATRIKA.

*H:\SEKRET
EO01
EO02
EO07
EO08
EO09
EO10
EO11
EO12
EO13
EO15
KOPIE*

Adresář H:\SEKRET bude obsahovat:

a. Fandinst.exe a Fand.cfg.

Tyto programy slouží pro konkrétní konfiguraci zařízení u stanice tj. používaná tiskárna, výstupní kódy, interval ukládání, implicitní nastavení klávesnice, velikost využitelné paměti. Par2DD01.* a Color.*.

b. Další soubory dle možné úpravy katalogu

Je nutné nastavit atributy R/O na:

1. Všechny soubory *.RDB a *.TTT.

2. Soubory HELPx*.*, NAP*.* .

3. Nebudeme-li již upravovat katalog tak na soubor EO.CAT v adresáři EO4.

Pro všechny stanice budeme využívat jediný katalog, který budeme při spuštění kopírovat do jednotlivých adresářů (SEKRET, UCTO, MATRIKA).

4. V adresáři UFANDL UFANDL.EXE, FAND.RES, UFANDL.OVR, UFANDHLP.*

Vytvoření souboru pro spuštění systému ze stanice USERS/SEKRET:

```
COPY H:\EO4\*.CAT H:\USERS\SEKRET
```

```
SET LANNODE=1
```

```
SET ST_NAME=\USERS\SEKRET
```

```
SET FANDCAT=H:\USERS\SEKRET
```

```
SET FANDCFG=H:\USERS\SEKRET
```

```
SET FANDWORK=H:\USERS\SEKRET
```

```
H:/UFANDL\UFANDL H:\EO4\EO
```

```
SET LANNODE=
```

```
SET ST_NAME=
```

```
SET FANDCAT=
```

```
SET FANDWORK=
```

```
DEL H:\USERS\SEKRET\EO.CAT
```

Jestliže je na pracovní stanici instalován pevný disk, doporučujeme vám nastavit

```
SET FANDWORK=C:\SEKRET.Tímto můžete zrychlit zpracování a zmenšit zatížení sítě.
```

Pozor !

Musíte zajistit, aby adresář C:\SEKRET nebyl zrušen a tím znemožněno otevření pracovních souborů PC FANDu. Zajistěte, aby na stanici (serveru) nebyla instalována cache společně s XMS z instalace PC FANDU (FANDINST.EXE).

Poznámky

